

RESTAURÁTORSKÝ PRŮZKUM

Restaurátorský průzkum barevnosti fasády kostela svaté Voršily, Klicperovo náměstí, Chlumec nad Cidlinou



Restaurátor:
BcA. Zdeněk Šmahel
č. licence: MK ČR č.j. 7131/96
Vaňkova 1336, Chrudim, PSČ: 537 01
DIČ: CZ7505053600
Tel: 604 643 318
www.bingi75.eu

I. Lokalizace památky

Dílo: Kostel svaté Voršily, Klicperovo náměstí, Chlumeč nad Cidlinou

Bližší určení, místo: parcela st. 173, k.ú. Chlumeč nad Cidlinou 651800

Vlastník: Římskokatolická farnost - děkanství Chlumeč nad Cidlinou, Čelakovského 40, 50351 Chlumeč nad Cidlinou

Kraj: Královéhradecký

Obec: Chlumeč nad Cidlinou

Okres: Hradec Králové

Rejstříkové číslo díla: chráněná kulturní památka zapsaná v ÚSKP pod rejstř. č. 35064/6-628

Zadavatel : Římskokatolická farnost - děkanství Chlumeč nad Cidlinou, Čelakovského 40, 50351 Chlumeč nad Cidlinou

Datace: První zmínka 16. stol

II. Sondážní průzkum

Historie místa a objektu

Chlumeč nad Cidlinou leží 25 km západně od Hradce Králového. Osada zde vznikla někdy ve 12. století na obchodní stezce do českého Kladska a Polska.

Ve 13. století byla ve vlastnictví pánů z Chlumce, později pánů z Opočna, z Bergova. R. 1425 pak bylo městečko zničeno husity. V 16. století zde vládli pánové z Postupic a z Pernštejna.

Děkaný chrám sv. Voršily byl vystavěn nákladem obce a Janem z Pernštejna, později výlučně Janem z Pernštejna, ve dvou etapách: v letech 1536-43 perňštejnskou stavební hutí, zprvu pod vedením neznámého mistra, posléze perňštejnského zednického mistra Petra. Je projevem smíšení dvou slohů, pozdní gotiky a renesance. Stavba je trojlodní s hranolovou věží a cibulovitou bání, má trojboce uzavřený presbytář a severní portál nese renesanční ostění. Nad vchodem z jihu je umístěna perňštýnská zubří hlava. Trojlodí chrámu je sklenuto křížovou klenbou s hřebínky, kruchta je trojramenná. Presbytář má valenou klenbu. Součást původní stavby, završené obloučkovým štítem, tvořila i zbrojnice ve spodní části dnešní západní věže. Převážná část původně atikou zakončené věže byla jako pozdně renesanční hláska s výraznými znaky románské renesance postavena nepochybně až na přelomu 16. a 17. či na počátku 17. století - současně s kruchtou.

Věž je doložena roku 1617 zmínkou o hlásném, od roku 1618 nesla hodiny. Lze předpokládat, že do té doby zde existovala dřevěná zvonice, jak to bylo obvyklé i u jiných perňštejnských kostelů.

Kostel vyhořel v roce 1634, opraven do roku 1637, a znovu vyhořel roku 1667.

Panská kaple po jižní straně presbytáře byla snad součástí původní stavby, roku 1677 byla zdemolována a pak znovu postavena. Východní štít pochází z obnovy kostela po požáru v roce 1677. Ještě v 16. století byly ke kostelu přistavěny tzv. zadní masné krámy, které byly zničeny požárem roku 1677.

V letech 1733-1832 kryla věž provizorní stanová střecha. Nástavbu novogotické oratoře nad severní sakristií z doby po roce 1836 provedl A. Velich. Obrazy Ukřižovaného a sv. Františka Xaverského jsou připisovány Karlu Škrétovi. Cínová křtitelnice pochází ze 16. století. Na vnější straně presbytáře se uchovalo několik náhrobků ze 16. a 17. století. Vnitřní zařízení po požáru v roce 1774 je rokokové. Poslední oltář je ve slohu empírovém. Roku 1852 byla zbořena ohradní zeď zrušeného hřbitova.

III. Stratigrafický průzkum

Postup

Stratigrafický průzkum byl prováděn převážně z výsuvné plošiny, částečně ze žebříku na vytipovaných místech vnějšího pláště budovy, na nárožích, bosáži, výklencích oken a přiléhajících plochách, římsách, hranolové věži, ploše západního štítu a soklu s použitím restaurátorského kladívka, špachtlí a jiného drobného náčiní. V průběhu stratigrafického průzkumu byla pořizována fotografická dokumentace.

Zjištěná fakta

Provedeným průzkumem bylo zjištěno dochování minimálně čtyř vrstev nátěrů, či omítek. Některé jsou od sebe dobře odlučitelné, jiné jen částečně a některé prakticky vůbec. Omítky obsahují také mezivrstvy vápenných nátěrů nebo štuky. Na mnoha místech je vrstva omítek ve velkých či menších plochách uvolněná od podkladu (vzduchové kapsy). Na relativně velkých plochách vrstva dvou nejmladších omítek chybí. Zdivo je zde odhalené prakticky „na cihlu“.

Problematická je stávající vrchní vrstva omítky, provedená odhadem v 60. - 70. letech 20. století, dochovaná na cca 80% celkové plochy fasády kostela, vyznačující se extrémní tvrdostí. Její složení a mechanické vlastnosti znesnadňují zásadním způsobem bezpečné odkrývání nejstarších, subtilnějších vrstev, provedených vápenným nátěrem na slabou, často velmi nesoudržnou vrstvu štuky. Místy se vápenný nátěr uplatňuje přímo na hmotu cihlového zdiva.

Naproti tomu součet dvou nejmladších vrstev tvoří lokálně poměrně silnou, kompaktní hmotu. Tato má tendenci, pokud se sama uvolňuje od podkladu nebo pokud dochází k jejímu mechanickému snímání, strhávat s sebou výše zmiňovanou vrstvu vápenných nátěrů, včetně barevné vrstvy. Byl potvrzen výskyt barevných nátěrů - dekorace architektonických prvků, provedená s použitím přírodních pigmentů. V pořadí druhá nejmladší dochovaná vrstva omítky, je upravena tzv. „pekováním“.

Hranolová věž

Západnímu vstupnímu průčelí dominuje vysoká, před samotnou hmotu kostela vystupující průchozí věž na čtvercovém půdoryse. Zvonové patro je od zbylé hmoty věže odděleno římsou. Věž byla původně ukončena renesanční atikou, dnes ji završuje neobarokní bání.

Současná vnější podoba hranolové věže kostela (jakož i celé stavby) je výsledkem postupných stavebních úprav. Provedené sondy potvrdily nebo znovu odhalily několik faktů. Je zřejmé, že věž *nebo její větší část*, byla k hmotě kostela přistavěna později a nepochází ze stejné stavební etapy jako sama loď kostela.

Svědčí o tom především dochovaný západní renesanční štít a jeho horizontální členění oblounovými římsami. Ty, jak se ukázalo, probíhají za hmotou věže a jsou zhruba z jedné třetiny širší touto zakryty.

Úvaha, že do doby výstavby hlásky existovala při kostele věž dřevěná, případně hranolová věž s bedněným patrem, zdá se být oprávněnou. Především možnost existence posledně zmiňované varianty, je velmi lákavou. Podporoval by ji snad i způsob provedení armování, ukončeného ve výšce korunní římsy lodi a záměrné ustoupení zdíva štítu v této výškové linii.

Dobrou představu o podobě později dobudované městské hlásky nám může podat historické vyobrazení – pohled na město Chlumeck. Nebo porovnání se stavbami tohoto typu - například kostel sv. Václava ve Starém Jičíně. Shodné prvky uplatněné v členění hmoty věže nacházíme i v případě kostela sv. Filipa a Jakuba

v Katovicích, okres Klatovy (okenní otvory a niky, podokenní římsy atd.).

Nárožní bosáž – provedená kvádrováním - tzv. armování, původní kordonové římsy a šambrány okenních otvorů byly opatřeny barevným vápenným nátěrem. Sondy zcela jistě prokázaly, že kvádrování a šambrány oken byly v barvě páleného okru. Otázkou zůstává, jak byly pojednány spáry mezi jednotlivými kvádry.

Na místě nebylo v tomto ohledu nic konkrétního zjištěno. Barevná vrstva se na odhalených spárách nedochovala. Přesto, s ohledem na dobové dekorativní schéma, je velmi pravděpodobné, že byly barevně odlišené a to nejspíše světlou maltou případně ještě přetřené vápnem. V úvahu připadá i šedá barevnost.

Plocha fasády věže je horizontálně členěna celkem osmi římsami. Nepočítaje římsu korunní. Je to pět profilovaných říms (první provedená v kameni) a tři ploché, bez profilace. Profilované - podokenní kordonové římsy jsou, co do zpracování, částečně pozměněny, avšak zachovaly si původní umístění. Ploché římsy – pasy při pohledu zdola zakrývají železná táhla.

Ve vyšším patře věže, pod třetí skupinou oken, byly objeveny stopy po původní podokenní římse. V minulosti byla odstraněna osekáním. Zatímco okenní otvory a slepé výklenky jsou v ostatních patrech usazené na římse, zde okenní otvory nelogicky „volně plavou“ v poli vymezeném plochými římsami.

Krytina římsy (pálená cihla?) korespondovala svojí barevností s dekorací okenních šambrán, které na ně navazovaly. Nalezené fragmenty barevné vrstvy dokládají, že profilované římsy byly pravděpodobně opatřeny vápenným nátěrem v odstínu okru žlutý – světlý, ev. světle šedým nátěrem. Jednoduché, ploché římsy jsou bez barevných nátěrů.

Součástí věže je mimo jiné zděná přístavba se schodištěm. Za vstupními dveřmi na ostění portálu nachází se tentýž barevný nátěr, jaký nalézáme například u okenních šambrán lodi kostela (pálený okru).

Jelikož sondy provedené v úrovni soklu schodišťové přístavby prokázaly, že se vzhledem k hmotě hranolové věže, jedná se u této konstrukce opět o mladší dostavbu, je možno předpokládat, že nalezené barevné nátěry nejspíše opakují starší koncept výzdoby fasády kostela, ale dochované provedení pochází z doby mladší.

S ohledem na to, že kostel v průběhu poměrně krátké doby opakovaně vyhořel a byl následně znovu opravován, je to velmi pravděpodobné. Na místě schodišťové přístavby, jako původní prvek, předpokládáme kryté dřevěné schodiště, jenž mohlo být funkčně propojeno dveřním otvorem ve věži s prostorem prvního patra věže nad západním vstupem kostela, v němž dle dostupných informací byla umístěna městská zbrojnice.

Západní štít

Nad západním vstupem do kostela, částečně krytý hranolovou věží, dochoval se původní renesanční obloučkový štít, rozevřeného obrysu. Provedené stratigrafické sondy zde potvrdily shodnou skladbu vrstev. Plochy byly pojednány bílým vápenným nátěrem na tenké vrstvě štuky, na římsách nalezeny fragmenty barevné vrstvy světle šedé a světlého, žlutého okru. Bližším průzkumem zjištěny dodatečné úpravy oblouků - (odsekané tvarovky od římsy).

Jižní vstup

Sondy provedené na římsě západní zdi jižního vstupu, nepotvrdily barevné provedení s užitím pigmentu páleného okru. Tato přístavba je, jak dokládá její tvarosloví a jednotlivé architektonické prvky, dobou svého vzniku poplatná estetickému názoru baroka. Sonda zde prokázala převážně vrstvy z nejmladší etapy oprav.

Posloupnost jednotlivých vrstev

- | | | |
|---------|---|----------------------------|
| 1. | vápenné nátěry na tenké vrstvě štuky | 1. pol. 16.st ? |
| vrstva: | | |
| 2. | barevné nátěry, šambrány, římsy, atd..... | minimálně od 1617 ? |
| vrstva: | | |
| 3. | vápenná omítka s oblázky | posl.1/3 18.st. |
| vrstva: | hrubozrná omítka/štuk neutrální barvy | 2.pol. 19.- počátek 20.st. |
| 4. | tvrdá, cementová omítka v odstínu okru tmavý..... | cca 60. - 70. léta 20. st. |
| vrstva: | | |

Předpokládaný rozsah dochování

- | | |
|---------|--------------------------------|
| 1. | ostrůvkovitě, cca na 40% |
| vrstva: | částečně, šambrány, římsy, |
| 2. | ostění celoplošně, cca na 80 % |
| vrstva: | celoplošně, cca na 80% |
| 3. | viz. současný stav |

Pro ucelenou představu o koncepci barevného řešení fasády doporučujeme provedení doplňujících sond na barokních dostavbách.

Doporučujeme zvážit, zda doplňovat armování malbou nad úrovní ukončeného pískovcového kvádrování. Doporučujeme obnovit osekanou podokenní římsu na hranolové věži (pod zvonovým patrem). Doporučujeme obnovit krytí profilovaných říms pálenou cihlou. Není úplně jisté o kolik cm. byla předsunuta popřípadě jak byla konkrétně tvarována. Doporučujeme rekonstruovat profilaci oblouků západního štítu (vlaštovčí ocas).

V případě snímání novodobých omítek doporučujeme postupovat s maximální obezřetností s ohledem na vysoké riziko poškození nejstarších vrstev omítky, včetně barevných ploch. Doporučujeme provádět minimálně v součinnosti a za stálého dohledu restaurátora.

III. Souhrn průzkumu

Kostel je v neuspokojivém stavebně-technickém stavu. Plochy omítek jsou na mnoha místech zcela degradovány. Sondážní průzkum prokázal původní barevné členění fasády kostela. Jedná se o vápennou omítku, tloušťka 0,1 – 0,4mm, bílého vápenného nátěru, výraznější nerovnosti jsou srovnány silnější vrstvou omítek. Pásky kolem okenních šambrán a nároží hlavní lodi i věže byly pojednány vápennou barvou (pálený okr- v barvě cihlové červeně). Byly objeveny nepatrné zbytky fragmentů barevnosti přímo na nárožním kvádrování z pískovce. Iluzivní nárožní kvádrování (obdobná rytá linka vymezující tmavočervené nárožní kvádrování od krémově bílé plochy fasády).

Provedeným stratigrafickým průzkumem bylo prokázáno, že nejpozději po roce 1617 měl kostel fasádu opatřenou bílým vápenným nátěrem, doplněnou barevným pojednáním okenních šambrán, kvádrování, říms, ostění portálů a velmi pravděpodobně také výklenků slepých okenních otvorů.

Přestože se mnohde dochovala skutečně pouze velmi malá až nepatrná torza barevných vrstev a v určitých případech bylo bez dalšího zkoumání nesnadné jednoznačně stanovit původní barevnost, předkládáme tuto verzi možného použití barevných pigmentů.

Použití pigmentů – předpokládaná původní barevnost:

plochy zdí	- bílý vápenný nátěr
armování, šambrány oken, ostění portálů, korunní římsy	- pálený okr (cihlově červená)
římsy	- bílý nátěr + doplněná cihlová krytina
slepá okna	- pálený okr, event. holubí šedá
spáry armování	- vápenná malta, bílý případně světle šedý nátěr

Doporučení

Doporučuji citlivě odkrýt a konservovat fragmenty původního řešení omítek s rytou kresbou nárožních kvádrů, říms i okenních šambrán. Tloušťka omítek by měla být minimální. Povrch omítek by měl kopírovat nerovné zdivo a navazovat na dochované (odkryté) fragmenty původních omítek. Nové omítky se budou strukturou a obsahem (vápenné) co nejvíce podobat

dochovaným fragmentům historických omítek. Tedy kombinace červených ploch nárožních iluzivních kvádrů, šambrán a krémové bílé v ploše. Budou tedy odstraněny mladší vrstvy. v případě absence omítek budou místa citlivě doplněna a plocha bude navazovat na původní omítky. Nevhodné cementové omítky z posledních oprav budou odstraněny. Kamenný sokl bude očištěn od cementových omítek, které vykazují přirozenou degradaci materiálu a množství trhlin. Kámen pod cementovou vrstvou „nedýchá“. Pískovec bude restaurován.

Restaurování kamenných prvků

Čištění kamene

Nejvíce zkorodovaná místa budou před čištěním zpevněna, aby se minimalizovaly ztráty původního materiálu. Mechanické odstranění nevhodných a vyžilých vysprávek. Odstraňování bude prováděno kombinací. Citlivé omytí regulovaným proudem vody (wap). Chemickou cestou - aplikací čistících past (Remmers). Deaktivace a šetrné odstranění mikrobiologického napadení a depozitů.

Konsolidace

Zpevňovací roztok na bázi organo-křemičitanů aplikován celoplošně, na místech zasažených výraznou korozi kamene, opakovaně ve vyšší intenzitě (Remmers KSE 100, 300)

Plastická retuš a tvarové rekonstrukce, spárování

Provedeno pouze lokální doplnění defektů hloubkově probarvenou tvárnou směsí na minerální bázi.

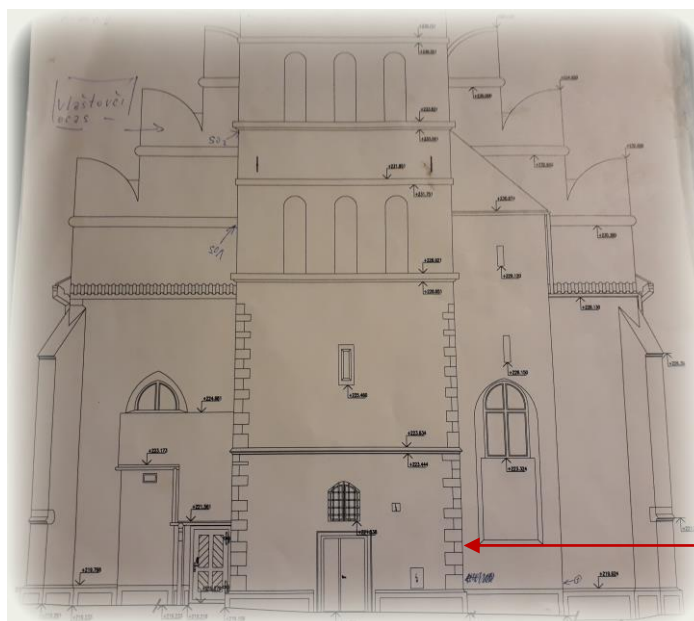
Hydrofobizace pískovcových prvků

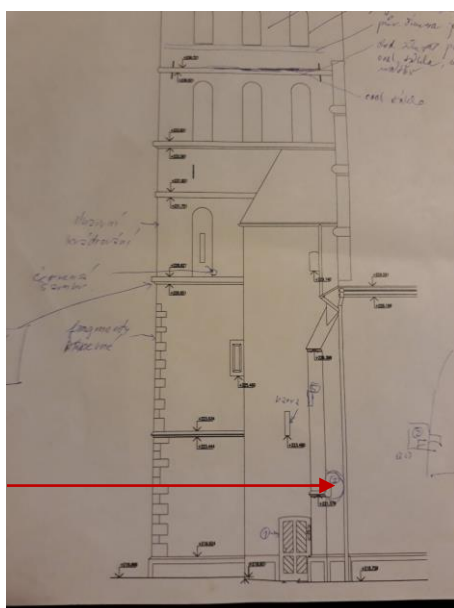
Remmers SNL

Restaurování omítek

Odstranění druhotných vrstev, Konzervace dochovaných původních fragmentů. Chybějící omítky citlivě doplnit, omítky nesoudržné s podkladem nebo jinak výrazně poškozené nahradit novými. Nevhodné cementové omítky z posledních oprav odstranit a nahradit novou omítkou v běžných polohách z kvalitního vzdušného vápna, v problematických plochách z přirozeně hydraulického vápna (případně s latentními hydraulickými přísadami). Tloušťka omítek by měla být minimální, povrch omítek by měl kopírovat nerovné zdivo a navazovat na dochované (odkryté) fragmenty původních omítek. Nové omítky strukturou a obsahem co nejvíce přiblížit dochovaným fragmentům historických omítek.

FOTODOKUMENTACE





Průběh sondážního průzkumu. Jižní loď kostela.



Nároží s fragmenty původního iluzivního kvádrování. 2x vrstva šedých omítek, nejmladší vrstva okrová + světlezelený nátěr.



Nároží s fragmenty původního iluzivního kvádrování.



Detail s fragmenty původního orámování oken. Souvislejší vrstva cihlově červené šambrány (pálený okr). Dále navazuje bílá plocha zdí.



Detail mělké linky oddělující plochu bílé a červené.



Na očištěném pískovci nárožního kvádrování fragmenty mladších povrchových úprav. 1. Bílá, 2. Světle zelená.



Římsa s ocelovým táhlem. Na cihle slabá vrstva omítky, bílý vápenný nátěr.



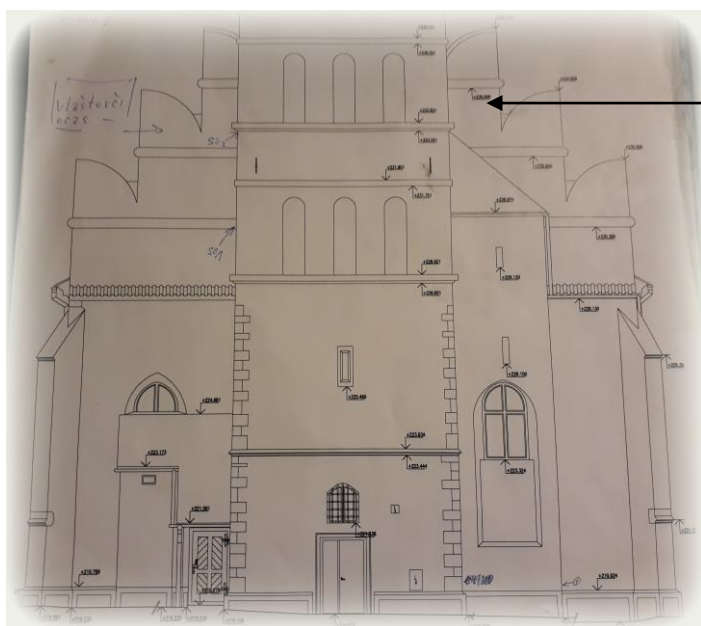
Renesanční štít – vlastovčí ocas. Na cihle slabá vrstva omítky, bílý vápenný nátěr.



Vlastovčí ocas se zachovalým profilem. Na cihle slabá vrstva omítky, bílý vápenný nátěr.



Detail, renesanční štít. Na cihle nové vrstvy omítky, bílý okrová malta, nátěr světle zelená.





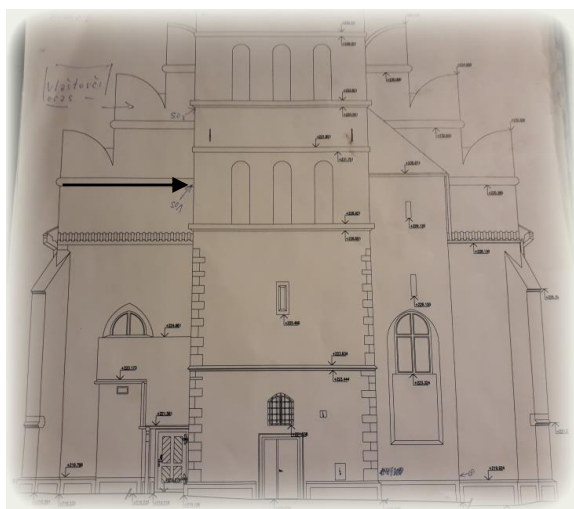
Dochované fragmenty nátěrů cihlově červené (pálený okr). Nárožní kvádrování .



Dochované fragmenty nátěrů cihlově červené (pálený okr). Nárožní kvádrování.

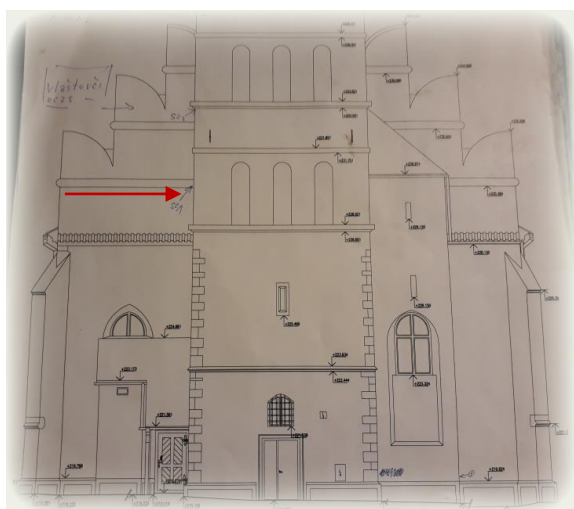


Plastický profil štukové římsy renesančního štítu. Z fotografie je patrné, že věž byla přistavěna dodatečně (zabíhající římsa pod zdivo věže, barevnost: bílý vápenný nátěr).



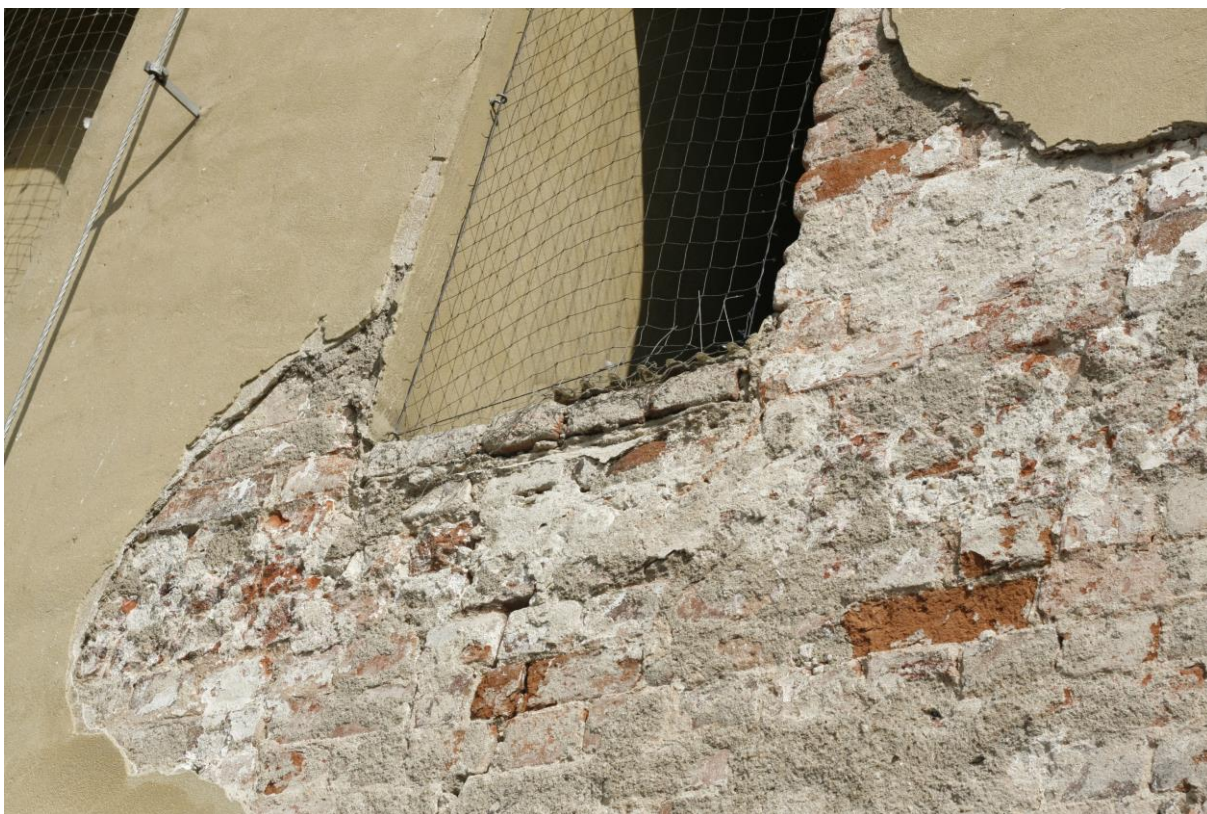


Plastický profil štukové římsy renesančního štítu. Detail římsy. Stratigrafie: 1. štuk, 2. bílý vápenný nátěr, 3. Slabá vrstva šuku –opravy?, 4. Bílý vápenný nátěr, 5. Šedá vrstva omítky, 6. Bílý vápenný nátěr, 7. Okrová vrstva omítky, 8. Světle zelený nátěr).





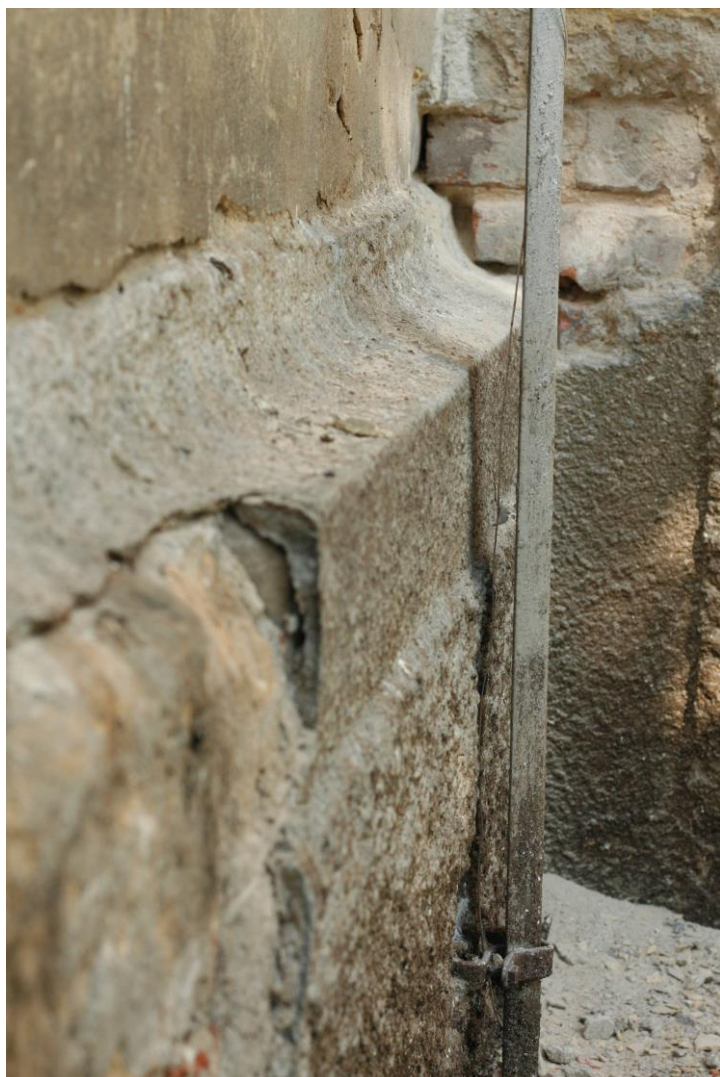
Detail římsy s kovovým táhlem. Slabá vrstva omítky. Bílý vápenný nátěr.



Věž. Jižní strana. Dochované fragmenty okenních šambrán.



Pískovcový sokl, profilovaný. K soklu věže přistavěno dodatečně schodiště.



Okrový pískovec je vyspraven neprodyšným cementovou maltou, kterou doporučuji odstranit a pískovec restaurovat.

V Chrudimi 04. 09. 2017

BcA.Zdeněk Šmahel


Bc. A. Zdeněk Šmahel
restaurování památek
Vaňkova 1336, 537 01 Chrudim
604 643 318 IČO: 657 04 771
DIČ: CZ7505053600